

CHANTIER
Nébus



**ACCOMPAGNEMENT
COMMERÇANTS**

Médipôle

Demain, on sera
gagnants sur toute
la ligne !

Place
Moselle

Guide d'information générale pour les commerçants

SMU
SYNDICAT MIXTE
DES TRANSPORTS URBAINS
DU GRAND NOUMÉA

**À VOS CÔTÉS
DURANT LE CHANTIER**



INFOS EN CONTINU
www.neobus.nc



L'agglomération du Grand Nouméa souffre aujourd'hui de difficultés de circulation pénalisant l'activité économique



Le Grand Nouméa compte aujourd'hui près de 180.000 habitants, représentant plus de 65 % de la population du territoire et 75 % de sa richesse (produit intérieur brut).

En 2020, la population du Grand Nouméa devrait atteindre 200.000 habitants si la croissance démographique se maintient. Dans le même temps les déplacements auront progressé fortement (circulation en augmentation de 3 à 5 % par an).

Sans possibilité de créer une nouvelle voie d'accès par le nord et dans une logique de développement durable, il a été décidé de mettre en place un projet de transport en commun performant en capacité d'apporter des solutions à la paralysie qui menace les déplacements du Grand Nouméa.

Sans réponse forte en matière de transport en commun, notre agglomération serait asphyxiée par son trafic routier à l'horizon 2020 !

Avec 410.000 déplacements quotidiens comptabilisés aujourd'hui, on constate déjà la saturation du réseau routier aux heures de pointes. Dès 2020 ce chiffre pourrait dépasser les 500.000 déplacements quotidiens dégradant encore davantage les conditions de circulation.

Toutes les observations et études de circulation menées dans le Grand Nouméa ont mis en évidence des pertes

de temps croissantes pendant les heures critiques multipliant le temps de pénétration vers le centre-ville. Si rien n'est fait, le temps d'accès au centre-ville de Nouméa serait multiplié par 2 aux heures de pointes d'ici 2020.

Les transports collectifs sont aussi actuellement les victimes de cette congestion routière récurrente puisqu'il n'existe pas d'aménagement qui leur seraient dédiés sur les points stratégiques de la circulation du Grand Nouméa. Ils sont noyés dans la circulation générale.

DEMAIN À L'AVENUE BONAPARTE



Néobus, un bus à haut niveau de service pour relever le défi de la mobilité durable !

Pour répondre aux enjeux majeurs que représente un transport en commun moderne et fiable, le SMTU porte un projet de Bus à Haut Niveau de Service baptisé Néobus.

Qu'est-ce qu'un transport en commun en site propre ?

C'est un système de transport public de voyageurs, utilisant une voie ou un espace affecté à sa seule circulation, bénéficiant de priorités aux feux et carrefours, fonctionnant avec des bus nouvelle génération. Le TCSP permet donc des trajets plus rapides, des horaires respectés et une vraie qualité de voyage.



DEMAIN AU CENTRE URBAIN DE DUMBÉA



DEMAIN À MONTRAVEL...

Néobus, les bénéfiques attendus

- ➔ Une **dynamisation de l'emploi** pendant les travaux : le montant global des travaux de VRD et de bâtiment est estimé à 11,8 milliards de francs.
- ➔ L'essor d'un **transport en commun de qualité** (12,3 millions de voyages/an estimés en 2020).
- ➔ **Plus rapide** que la voiture, pas d'embouteillage la circulation restera fluide (voies réservées), l'accès sera direct (pas de marche pour monter et descendre du bus).
- ➔ **Plus ponctuel**, la régularité des horaires est garantie par les voies réservées et les priorités accordées dans les carrefours.
- ➔ Des **horaires élargis** c'est-à-dire que Néobus sera accessible dès **5 heures** et **jusqu'à 21 heures**.
- ➔ **Plus fréquent**. En période de pointe, la fréquence d'un bus pourra être **d' un bus toutes les 5 minutes**.
- ➔ **Plus communicant** en informant les voyageurs en permanence du temps d'attente avant le prochain bus en station.
- ➔ **Plus économique** pour les ménages. Comparé à la voiture, le déplacement en transport en commun comme en Néobus sera deux à trois fois plus économique qu'avec la voiture.
- ➔ Une **amélioration du cadre de vie** et l'embellissement de l'espace urbain. La mise en valeur de certaines places publiques, la **diminution du trafic automobile** et des **nuisances sonores**, l'embellissement par les aménagements ou la **végétalisation d'espace publics** tout au long du tracé, amélioreront le cadre de vie des riverains.
- ➔ La création de **pistes ou bandes cyclables** tout au long du trajet de Néobus. Elles seront créées chaque fois que possible, ce qui représente près de **6 kms d'aménagement pour les cycles**.



CENTRE MÉDICAL DE KOUTIO DEMAIN...



RUE D'AUSTERLITZ DEMAIN...



MONTAGNE COUPÉE DEMAIN...



Néobus, un levier de développement économique

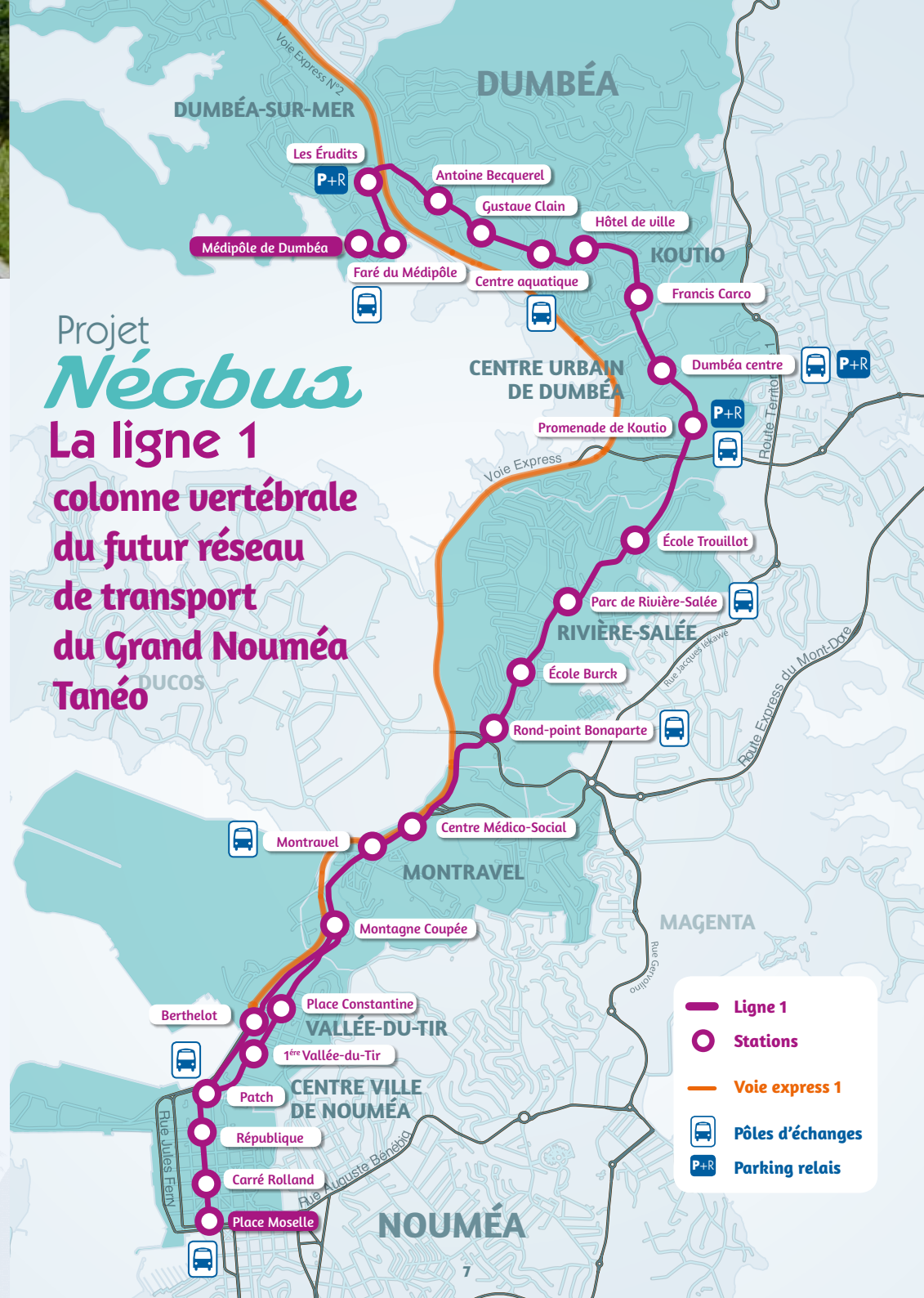
Le TCSP (Transport en commun sur site propre) est un investissement essentiel et rentable qui apportera un soutien important à l'économie de l'agglomération :

- ➔ **Par les retombées directes du chantier** en termes d'emploi créés ou maintenus (soutien au secteur du BTP et retour indirect dans l'économie par le biais des revenus distribués qui seront autant d'occasions de consommer chez les commerçants).
- ➔ **Par les aménagements urbains** de façade à façade tout au long du trajet (terrassements, ouvrages d'art, espaces vert, plantations d'arbres, ...). Ces aménagements sont porteurs d'une nouvelle image de l'espace public et d'une nouvelle identité de l'agglomération qui créent les conditions d'une attractivité.
- ➔ **Par la prise de valeur du patrimoine immobilier.** Toutes les expériences déjà réalisées par les villes montrent une évolution positive de la valeur du foncier dans les secteurs proches des axes du TCSP.
- ➔ **Par une contribution à l'essor du commerce.** Les commerces situés dans la zone d'influence du TCSP bénéficieront d'une accessibilité en transport en commun qui augmentera leur zone de chalandise et donc l'attractivité de leur commerce.

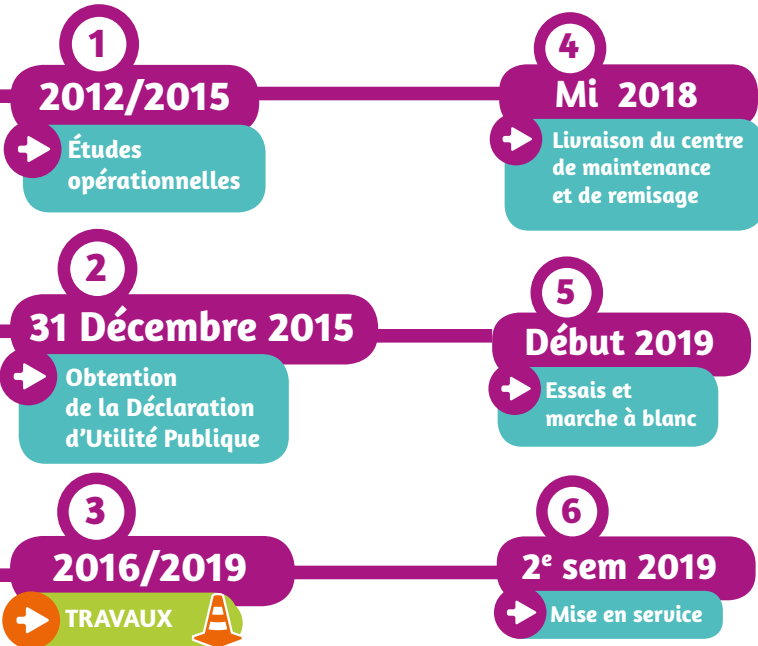
L'expérience des autres villes :

Un organisme spécialisé dans les études d'impact, le CEREMA, anciennement le CERTU (Centre d'Etudes sur le Réseau, les Transports, l'Urbanisme et les constructions publiques), a recueilli les informations suivantes relatives à l'effet postérieur à la mise en service du TCSP :

- ➔ L'arrivée du TCSP offre une occasion pour les commerçants de **redéfinir leur activité** (par le déploiement d'activités de services complémentaires).
- ➔ La réalisation du TCSP engendre un certain nombre de **changements dans la ville** avec la réhabilitation d'espaces piétons, l'aménagement de places publiques, de trottoirs, voire de modifications de sens de circulation.
- ➔ **Un apport de clientèle** est généralement observé et peut conditionner une évolution voire une mutation positive du commerce. Ces **retombées positives** se font généralement pour les commerces d'équipement de la personne, de culture, de loisirs, de santé, de restauration, et d'achats courants de proximité.
- ➔ Dans des villes comme Nantes, Metz, Grenoble, Bordeaux, Rouen ou Strasbourg, l'évolution des transports en commun a servi **d'amplificateur ou d'accélérateur** des tendances commerciales.
- ➔ Dans les trois années qui ont suivi la mise en service de TCSP, les **déplacements vers les centres villes** ont progressé de façon importante.



Néobus, les travaux ont commencé !



Nouméa



Rivière-Salée

Les installations de chantier se situeront au niveau du stade de rugby de Rivière-Salée. Les travaux démarreront en deux endroits en simultannée : vers le centre de contrôle technique de la DITTT et au niveau du stade de rugby de Rivière-salée.

Montravel/Vallée-du-Tir

Peu à peu, le chantier va « glisser » vers le sud, en passant par Montravel, la Montagne-Coupée et la Vallée-du-Tir.

Centre ville

La dernière étape concernera la traversée du centre-ville, du carrefour du Général-Patch jusqu'à la Place Moselle.

Dumbéa



Médipôle

Les abords du Médipôle ont été conçus en intégrant les voies réservées au Néobus. La construction d'un échangeur au niveau du Médipôle, sur la Savexpress, est en cours. L'ouvrage d'art sera opérationnel à l'ouverture du nouvel hôpital et sera emprunté par le Néobus.

Centre Urbain de Koutio

Les entreprises mettent actuellement en place leurs installations de chantier dans le secteur du lycée du Grand Nouméa. Les travaux démarreront sur trois endroits différents :

- + au pied de la mairie annexe,
- + dans le secteur du lycée du Grand Nouméa,
- + à l'intersection de l'ancienne voie ferrée et de la route provinciale de Normandie.

Avenue Becquerel

Du futur échangeur jusqu'au pied de la mairie annexe, l'ensemble de la chaussée, trottoirs compris, seront repris, en alternance afin de permettre aux véhicules et aux piétons se circuler.

Pendant les travaux

Les travaux sont organisés de manière à préserver au mieux la circulation des voitures, des bus, comme des piétons ainsi que les accès aux riverains et aux commerçants. Les traversées de chaussées peuvent se faire de nuit ou donner lieu ponctuellement à des circulations en alternance.

De façon très ponctuelle, le projet apporte des adaptations aux plans de circulations qui font l'objet de communications spécifiques.

Les riverains et commerçants sont systématiquement informés par un dispositif de communication en accompagnement du chantier articulé autour de 3 axes.

UN DISPOSITIF PERMANENT

- ➔ Par la **présence de médiateurs** qui, par leur présence et les visites sur les zones de travaux, recueilleront les informations et répondront aux questions éventuelles des commerçants et des riverains concernés par les travaux.
- ➔ Par la **mise en ligne d'un site internet** en version chantier (www.neobus.nc). L'inscription possible sur ce site permet à tout commerçant ou riverain d'être informé en temps réel du déroulement du chantier et de pouvoir bénéficier également d'alertes SMS.
- ➔ Par une **page facebook « Néobus »** qui permet de suivre en direct l'avancement du chantier et les modifications de circulation. Il est également possible d'y interagir sur les différents aspects du projet.
- ➔ Par l'installation fin 2016 de **deux maisons du projet Néobus** dont une sera située à Nouméa (Baie de la Moselle) et l'autre à Dumbéa (à côté du Lycée du Grand Nouméa), afin d'informer les visiteurs sur le Néobus (tracé, planification des travaux, informations sur le futur bus, ...)
- ➔ Par **des corners d'information** qui sont placés dans les locaux des collectivités publiques (communes, province, gouvernement, ...).



Roll up «général» du projet.

Roll up «Chantier» détaillé par périodes définies

Stand flyer et brochures

- ➔ Par des **panneaux permanents grands formats** (4x3 m ou 3 x 2 m) qui mettent le chantier en perspective avec des vues 3D du projet une fois terminé.

UN DISPOSITIF RÉGULIER

- ➔ Une **newsletter** diffusée sur le site.
- ➔ Un **journal de chantier trimestriel** qui est diffusé sur les zones de chantier en boîtes aux lettres ou directement aux habitants et commerçants.
- ➔ Un **relais d'information sur les supports partenaires** (CCI infos, magazines communaux, ...).
- ➔ Des **insertions presse et annonces radio** systématiques pour suivre l'actualité du chantier (travaux, perturbations, ...).



DES ACTIONS À LA DEMANDE

Elles sont déclenchées comme indiqué, en fonction de l'actualité et des impératifs du chantier. Il s'agit plus particulièrement :

- ➔ De **réunions d'informations** pour les commerçants et les riverains.
- ➔ De **visites de chantier** pour les collèges et lycées.
- ➔ De **distribution de flyer** et d'affiches « infos chantier » par section de travaux.
- ➔ De **conférences et communiqués** de presse.
- ➔ D'**actions pédagogiques** avec kit de présentation dans les écoles.
- ➔ D'**événements** liés aux événements remarquables du projet (choix du matériel roulant, livraison de bâtiments, ...).
- ➔ De **campagnes médias** (une campagne d'image et de sensibilisation pour Néobus a été lancée fin juillet, des campagnes de jalonnement et de mobilisation sont également déployées, ...).

Un accompagnement pour les commerçants directement impactés par les travaux en partenariat avec la CCI et la CMA.

La mise en place d'une commission de soutien à l'activité permet de faciliter l'accompagnement des commerçants directement impactés par les travaux du Néobus.

Le rôle de cette commission est de proposer, après vérification du préjudice subi, une indemnisation à l'amiable dans un cadre légal et des délais courts.

Un guide pratique a été conçu pour informer les commerçants des conditions nécessaires pour prétendre à une indemnisation ainsi que des démarches à suivre pour finaliser les dossiers de demande.

Rendez-vous sur le site www.neobus.nc pour télécharger le guide.

Infos pratiques

Pour répondre
à vos questions



Pour vous informer

Deux médiatrices

Par leur présence et leurs visites sur les zones de travaux, deux médiatrices, Iris et Danielle, recueillent les informations et répondent à toutes vos questions.

Tél. : 46 70 23

contact@neobus.nc

À VOS CÔTÉS
DURANT LE CHANTIER



INFOS EN CONTINU
www.neobus.nc